



Con il patrocinio del



COMUNE DI
MONZA

SEMINARIO «Economia circolare dei servizi di igiene urbana: strategie e soluzioni per ottimizzare servizi e costi»

*Scuola Agraria del Parco di Monza
Viale Cavriga 3, Monza
20 ottobre 2023*

RISULTATI OTTENUTI DA UNA SOCIETÀ MISTA PUBBLICO PRIVATA ANCHE GRAZIE ALLA TARIFFAZIONE CORRISPETTIVA



COMUNE DI MANTOVA



Il Comune di Mantova è Registrato EMAS
e certificato ISO 9001:2015 e ISO 14001:2015

Arch. Giovanna Michielin

Dirigente Settore Territorio e Ambiente

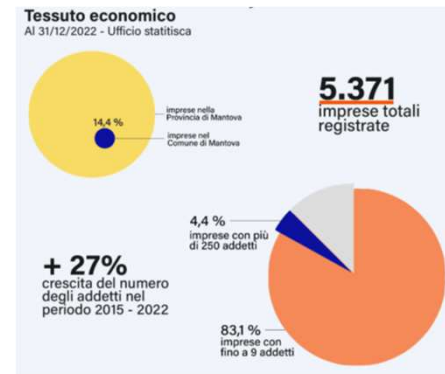
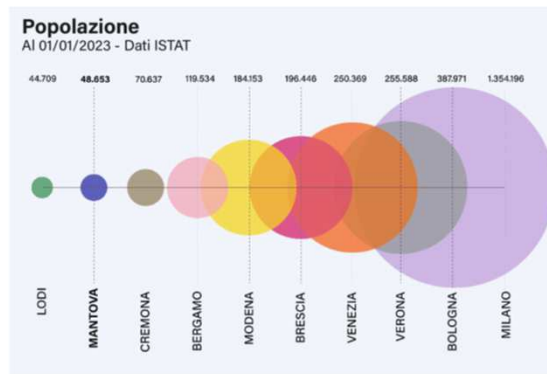
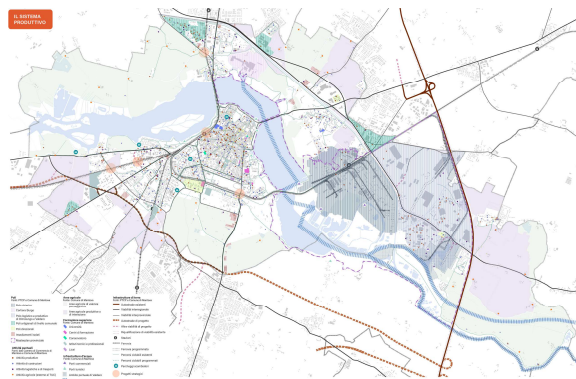
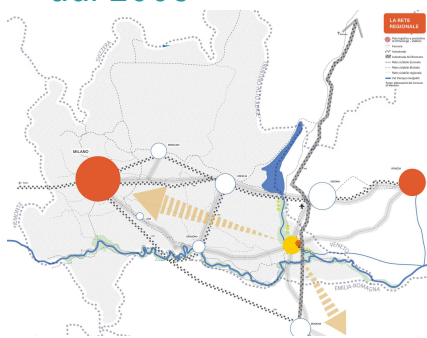
MANTOVA: ALCUNI DATI

Estensione territoriale: 63,97 kmq. La città storica conserva immutate le caratteristiche originarie. Attorno al perimetro cittadino si è sviluppata una periferia estesa costituita da diverse frazioni. Infine ad est del capoluogo vi è un'ampia zona industriale, ai margini della quale si trovano alcune frazioni

Popolazione : 48.653 abitanti al 1.1.2023 (densità 755 ab./kmq) prevalentemente insediati nella città, intesa come centro storico e quartieri adiacenti

Tessuto economico: 5.371 imprese attive nei settori dei servizi (56,6 %), del commercio (22,6%), delle costruzioni (11,4%), della manifattura (6,4 %), dell'agricoltura (4,2%)

Il comune ha circa 476 dipendenti, i funzionari tecnici del settore Ambiente sono 5 di cui uno dedicato ai rifiuti. L'ente è certificato EMAS dal 2003



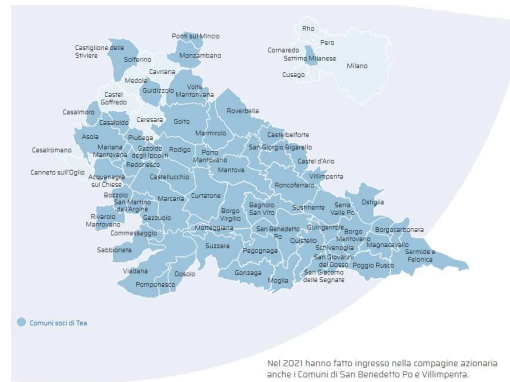
CARATTERISTICHE URBANISTICHE

La città di Mantova è costituita per buona parte da un centro storico in cui le strade strette e tortuose abbracciano gli edifici di epoca gonzaghesca e teresiana. Il centro urbano ha l'andamento plano-altimetrico tipico della zona padana; ancora vi si possono leggere i quasi sei secoli di storia in cui fu capitale ma non mancano testimonianze di stampo romanico e barocco.



MANTOVA AMBIENTE: DATI E ASSETTO SOCIETARIO

Mantova Ambiente è una società mista nata nel 2008, detenuta in maggioranza da TEA SpA, società pubblica partecipata per oltre il 70% dal Comune di Mantova



Ambiente (igiene urbana, ciclo dei rifiuti)



Società operative 2021
 Mantova Ambiente S.r.l.
 Depura S.r.l.
 Revere Energia S.r.l.

Mantova Ambiente S.r.l. è la società del Gruppo preposta alla gestione del ciclo integrato dei rifiuti, a partire da una capillare ed evoluta raccolta differenziata, per l'avvio al recupero dei materiali valorizzabili, sempre maggiore e sempre più articolato per specifiche filiere, e allo smaltimento delle frazioni residue, avvalendosi sia dei propri impianti - trattamento, compostaggio e smaltimento - che di impianti di terzi.

168 mila tonnellate di rifiuti raccolti nei comuni serviti
87% di Raccolta Differenziata (>90% in 16 Comuni)
38 centri di raccolta

Collabora con le Amministrazioni Comunali realizzando campagne di educazione ambientale, sul territorio e nelle scuole, sulla sostenibilità e l'economia circolare.

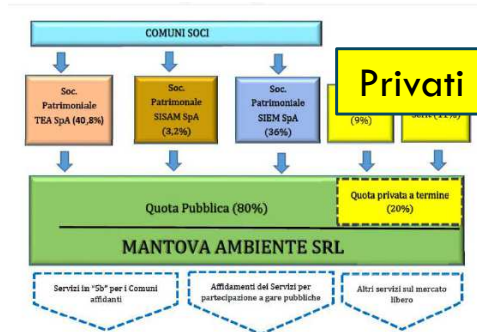
Depura S.r.l. gestisce un impianto di smaltimento dei rifiuti liquidi speciali non pericolosi.

Revere Energia gestisce un impianto di Produzione di biometano da frazione organica dei rifiuti.

Assetto societario Mantova Ambiente



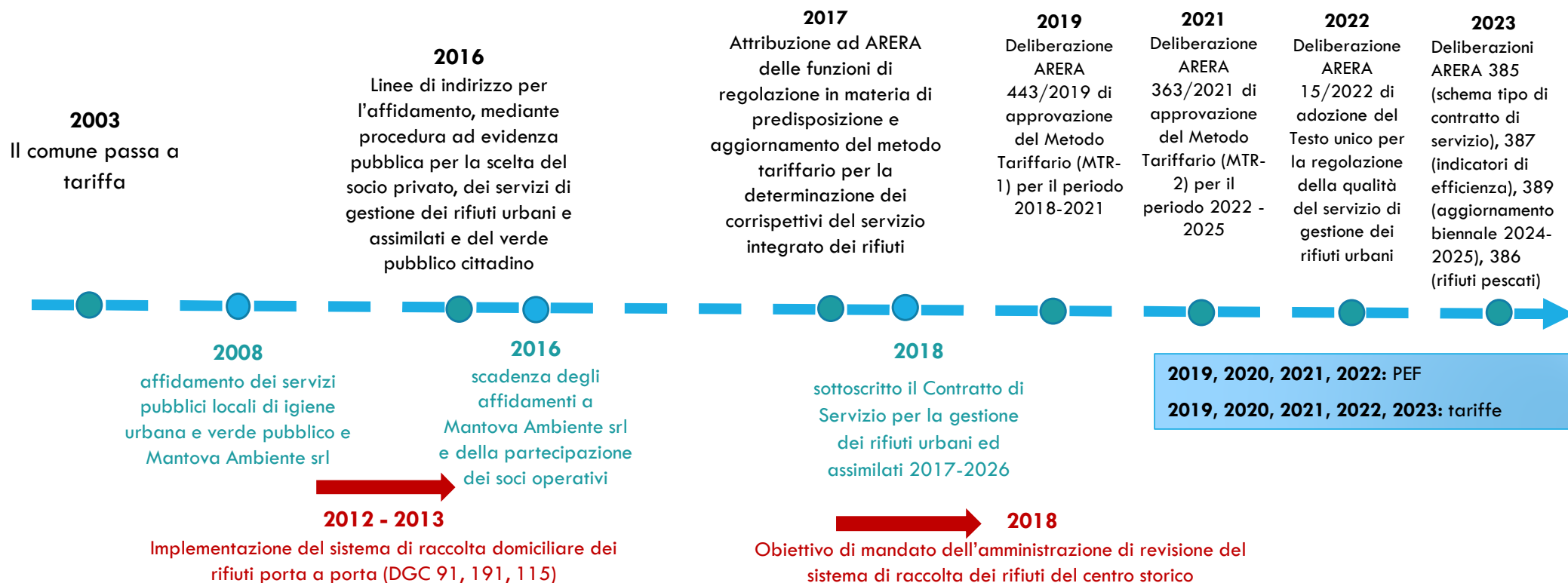
2008/2009/2010



Dal 2011 ad oggi

CONTRATTO DI SERVIZIO

In Regione Lombardia, la responsabilità della perimetrazione del servizio di gestione dei rifiuti, della sua organizzazione, della scelta della forma di gestione, di determinazione delle tariffe all'utenza, di affidamento della gestione e di controllo delle attività, ricade interamente sui comuni



IL MODELLO DI SERVIZIO

La raccolta è suddivisa in 3 zone:

1. **CENTRO STORICO – ZONA A CITY BIN:** caratterizzata da una raccolta di tipo “misto” attraverso contenitori stradali di prossimità e una raccolta domiciliare con sacco a perdere;
2. **CENTRO STORICO - ZONA B:** caratterizzata da una raccolta domiciliare con sacco a perdere;
3. **QUARTIERI - ZONA C:** caratterizzata da una raccolta domiciliare prevalentemente con contenitori rigidi assegnati all’utenza (bidoni carrellati/pattumiere di varia volumetria). Per ragioni logistiche questa parte del territorio è stata suddivisa in ulteriori 4 sottozone (C1/C2/C3/C4)

Il servizio di raccolta viene organizzato considerando le differenti caratteristiche del territorio (traffico veicolare, densità abitativa, presenza di zone sensibili, etc), cercando di coniugare l’obiettivo di limitare l’impatto sulla viabilità (a causa delle ripetute soste necessarie per le operazioni di prelievo dei rifiuti), con l’esigenza di garantire turni di lavoro il più possibile omogenei e completi.

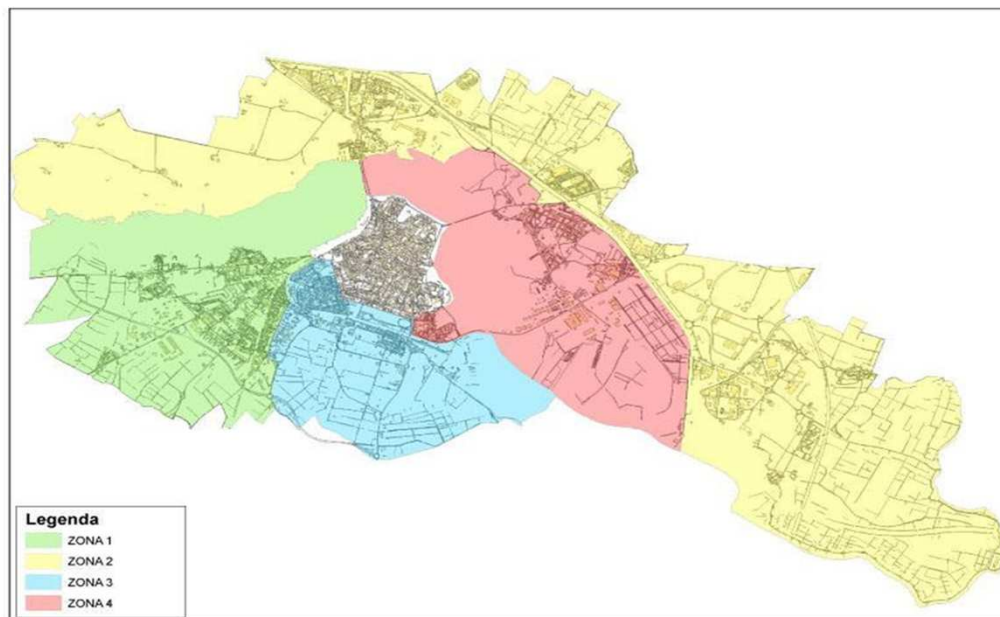
ANNO	UTENZE CENTRO STORICO A	UTENZE CENTRO STORICO B	UTENZE QUARTIERI C	TOT. UTENZE	ABITANTI al 31/12/2022
2022	3.560	9.363	17.063	29.986	48.441

IL MODELLO DI SERVIZIO

RACCOLTA

Il servizio di raccolta è stato differenziato in funzione delle caratteristiche del territorio, suddiviso principalmente in 2 aree:

1. CENTRO STORICO – suddiviso in 2 zone
2. AREA PERIFERICA – suddivisa in 4 zone



IL MODELLO DI SERVIZIO: CENTRO STORICO - ZONA A

3.560 utenze servite in modalità “mista”:

- raccolta **domiciliare** per rifiuto indifferenziato (con chip) e imballaggi in carta/cartone – frequenza settimanale.
- imballaggi in plastica, vetro/barattolame e rifiuti organici sono raccolti tramite contenitori stradali dotati di dispositivi elettronici per il controllo dei conferimenti. Frequenza minima svuotamenti:

MATERIALE	LAVAGGIO INTERNO	TRATTAMENTO ENZIMATICO
VETRO	OGNI 7 GIORNI	2 GIORNI A SETTIMANA
FRAZIONE ORGANICA	OGNI 7 GIORNI	2 GIORNI A SETTIMANA
PLASTICA	OGNI 7 GIORNI	/

La raccolta vale anche per le utenze non domestiche. Le attività commerciali e i pubblici esercizi hanno inoltre dei servizi aggiuntivi a loro dedicati come la raccolta di carta e plastica 7 gg su 7 o la raccolta dell'indifferenziato riservata a ristoranti e bar

Maggiore flessibilità degli orari di conferimento nella zona A dei Citybin, minor impatto «visivo» sulla città storica e minor impatto sul traffico

Dove trovare i Citybin
Sulla mappa puoi trovare la posizione dei Citybin più vicina alla tua attività.



- vicolo Campana
- via Cavour
- vicolo Ducale
- via Fratelli Bandiera (primo tratto)
- via Arrivabene
- via Grazioli
- via Scuola Grande
- via Corridoni
- via Bertani
- piazza Filippini
- via Fratelli Bandiera (secondo tratto)
- via Castiglioni
- via Dottrina Cristiana (primo tratto)
- via Dottrina Cristiana (secondo tratto)
- via dell'Accademia
- via Pomponazzo
- via Sant'Agnese
- via Tazzoli
- via Nievo
- piazza Virgilliana (ecopiazzola)
- piazza Filippini
- piazza San Giovanni
- piazza Gasometro

CITYBIN
SOSTENIBILE
ADATTABILE
COMODO

Informazioni
comune.mantova.gov.it
mantovaambiente.it
citybin@teaspa.it
numero verde 800 473 165



La tessera Citybin permette di aprire le postazioni Citybin, le Ecopiazzole di piazza Virgilliana e piazzale Gramsci e di ritirare i sacchetti per la raccolta della carta e dell'indifferenziato.

In caso di smarrimento, la tessera va richiesta allo sportello distribuzione sacchi di Vicolo Stretto 12/A, aperto lunedì, martedì, giovedì e venerdì dalle 8 alle 14, mercoledì dalle 17 alle 20, sabato dalle 8 alle 13.

Mantova
ambiente

RACCOLTA DIFFERENZIATA CENTRO STORICO

Utenze domestiche

Dal 9 dicembre 2019

CITYBIN

SOSTENIBILE
ADATTABILE
COMODO

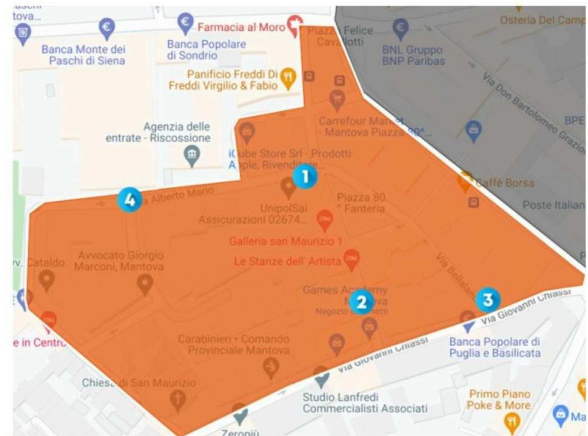


© 2019

IL MODELLO DI SERVIZIO: CENTRO STORICO - ZONA A - ESTENSIONE

A partire dal 1 novembre la zona Citybin verrà ampliata includendo la porzione del centro storico individuata come “Piazza 80 Fanteria” e vie limitrofe fornendo il servizio ad altre 450 utenze con ulteriori 4 postazioni stradali.

Sono in corso le richieste di autorizzazione per estendere la zona A anche alla porzione del centro storico individuata come “Piazza San Leonardo” e vie limitrofe.



IL MODELLO DI SERVIZIO: CENTRO STORICO - ZONA B

9.363 utenze servite interamente attraverso una raccolta domiciliare con sacco.

La frequenza di raccolta per le frazioni è:

Indifferenziato	settimanale
imballaggi in carta e cartone	settimanale
Imballaggi in plastica	settimanale
Frazione organica	3 volte a settimana
Imballaggi in vetro e barattolame	settimanale
Pannolini e pannoloni	2 volte a settimana



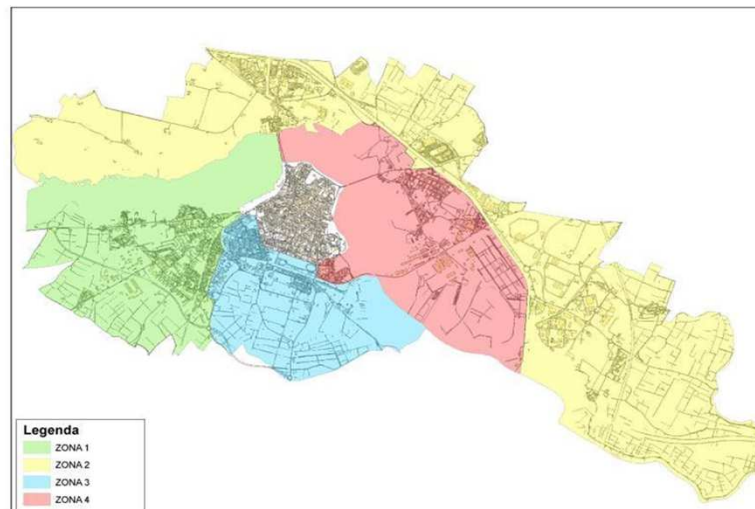
La raccolta vale anche per le utenze non domestiche. Le attività commerciali e i pubblici esercizi hanno inoltre dei servizi aggiuntivi a loro dedicati concordati con il gestore.

IL MODELLO DI SERVIZIO : AREE PERIFERICHE

Questa zona (17.063 utenze) è servita attraverso una raccolta domiciliare prevalentemente con contenitori rigidi assegnati all'utenza.

La frequenza di raccolta per le frazioni è la seguente:

Indifferenziato	Settimanale
imballaggi in carta e cartone	Settimanale
Imballaggi in plastica	Settimanale con sacco
Frazione organica	Bisettimanale
Imballaggi in vetro e barattolame	Quindicinale
Pannolini e pannoloni	Bisettimanale



La raccolta vale anche per le utenze non domestiche, salvo specifiche esigenze concordate con il gestore.

ALTRI SERVIZI

ECO PIAZZOLE

Sono attivi 2 punti di raccolta informatizzati, destinati alla raccolta di imballaggi in plastica, imballaggi in vetro/barattolame, imballaggi in carta/cartone e rifiuti organici. Si tratta di un servizio integrativo, oltre alla raccolta domiciliare, in caso di incompatibilità con i giorni di raccolta previsti dall'eco calendario o per quantità straordinarie di rifiuto prodotto. La fruibilità è garantita 24 ore al giorno e avviene mediante un badge richiedibile al Gestore con apposita modulistica. Inoltre, per le utenze già allacciate al servizio, è possibile il conferimento dei pannolini e pannoloni

CENTRI DI RACCOLTA

Il Comune dispone di 2 Centri di Raccolta, la cui guardiania è affidata al Gestore, dove le utenze possono conferire: imballaggi in carta/cartone, imballaggi in plastica, imballaggi in vetro e barattolame, ferro, legno, oli alimentari, vegetale, ingombranti (mobili, divani, materassi e reti, ecc.) e indumenti usati.

Vengono inoltre accettati, ma solo se di provenienza domestica: Pneumatici non più di 4 pezzi, Farmaci, batterie e accumulatori al piombo, Pile, Vernici, Bombolette spray, toner, inerti in piccole quantità, RAEE, Oli Minerali. Il primo Centro è sito in strada Soave ed è aperto per un totale di 19 ore a settimana, il secondo Centro è sito in via Visi ed è aperto per un totale di 43,5 ore a settimana



SPAZZAMENTO E LAVAGGIO STRADE

Il servizio comprende principalmente le seguenti attività:

1. **SPAZZAMENTO MANUALE:** ogni attività di pulizia delle strade, aree pubbliche, aree private ad uso pubblico e aree verdi, effettuata attraverso l'impiego di operatori dotati di strumenti quali soffiatori, scope, palette, pinze, etc., per la raccolta di rifiuti giacenti su suolo pubblico e lo svuotamento periodico dei cestini stradali. Il materiale raccolto, viene conferito all'interno di un veicolo in dotazione ad ogni addetto e successivamente conferito presso l'impianto di destino.
2. **SPAZZAMENTO MECCANIZZATO:** il servizio viene eseguito attraverso l'impiego di una "squadra tipo" composta da 1 operatore/autista addetto alla conduzione della spazzatrice meccanizzata. Dove necessario un operatore a terra svolge la funzione di "preparazione" e cioè effettua lo spostamento su sede stradale, del materiale accumulato sui marciapiedi e nei punti che la spazzatrice meccanica non è tecnicamente in grado di raggiungere. In alcuni casi (vie particolarmente articolate o ampie, presenza di foglie, eventi, etc.), per velocizzare le operazioni di spazzamento vengono impiegati 2 operatori a terra.
3. **ALTRE ATTIVITA':** si tratta di attività accessorie a completamento delle precedenti quali lavaggi di portici e marciapiedi, servizio di pronto intervento per deiezioni canine e carcasse di animali,...

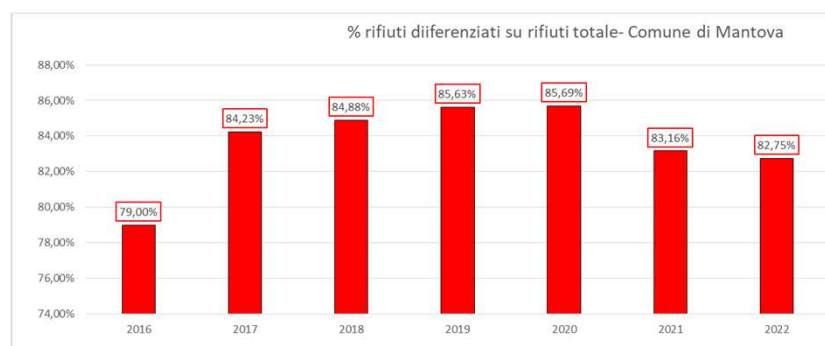
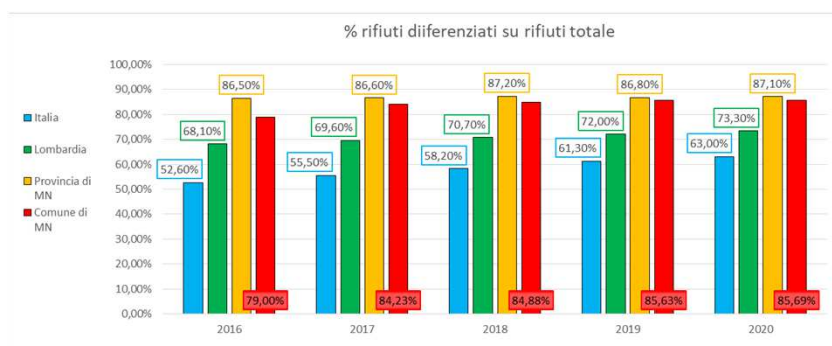
In relazione alla particolarità del fondo stradale di Mantova, buona parte del centro storico viene spazzato con spazzamento manuale in quanto non è possibile utilizzare lo spazzamento meccanizzato sugli acciottolati.

I RISULTATI AMBIENTALI

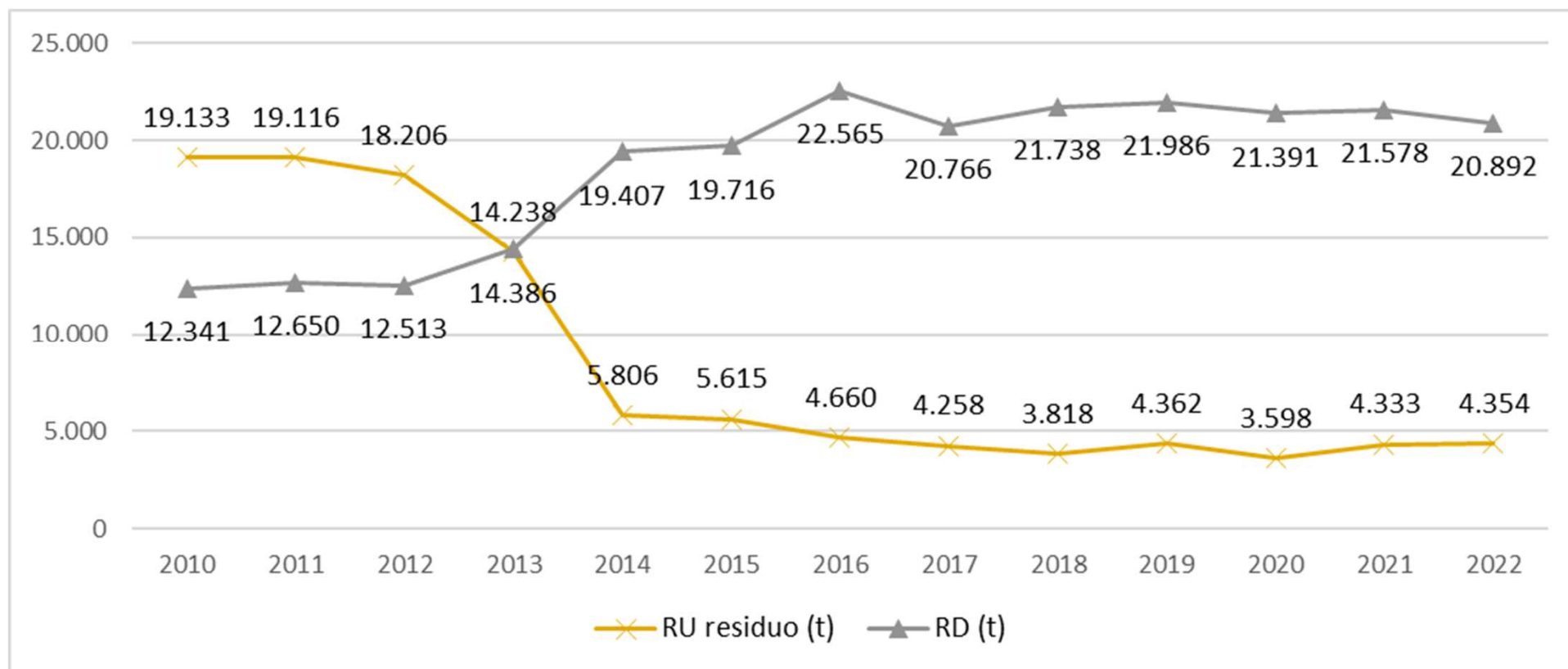
La percentuale di raccolta differenziata nel Comune di Mantova, dal 2010 al 2014 ha subito un notevole incremento, ciò come conseguenza del cambio di sistema di raccolta dei rifiuti. I valori di raccolta differenziata hanno continuato a crescere negli anni successivi fino ad arrivare a valori oltre l'85%.

Osservando i due grafici si nota come il territorio di Mantova (provincia e comune) abbia le percentuali di raccolta differenziata maggiori rispetto ai valori dell'Italia e della Lombardia. Dal 2017 ad oggi, i valori percentuali della Provincia e del Comune non scendono mai al di sotto dell'80% mostrando la quasi totalità dei propri rifiuti differenziati.

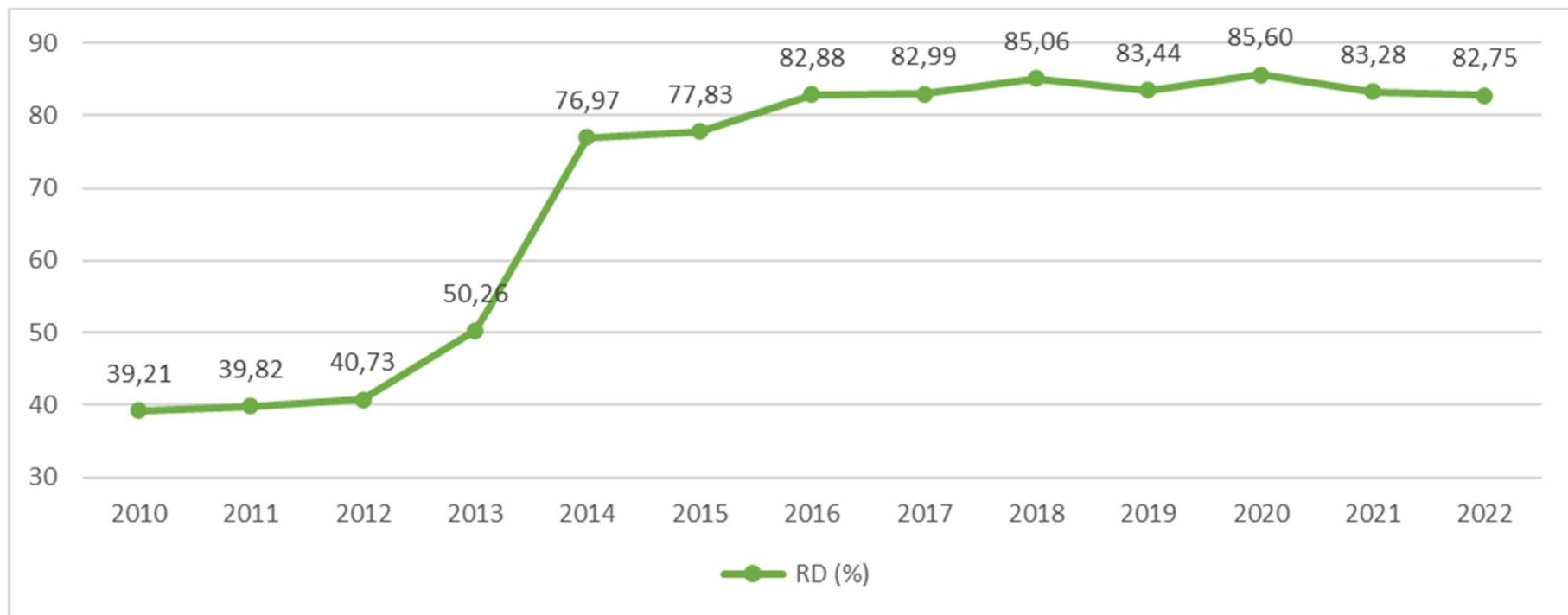
Il Comune di Mantova ha toccato il proprio picco di percentuale di rifiuti differenziati rispetto al totale di rifiuti nel 2020, anno dopo il quale si è registrato un aumento dei rifiuti indifferenziati probabilmente attribuito alle conseguenze della pandemia COVID. Tuttavia, il calo registrato riporta una percentuale di differenziazione sempre superiore all'80%. Questo ci indica ancora una buona percentuale, più dei 4/5 dei rifiuti del Comune vengono differenziati.



EVOLUZIONE FLUSSI RU RESIDUO E RD (T/ANNO)



PERCENTUALE DI RD



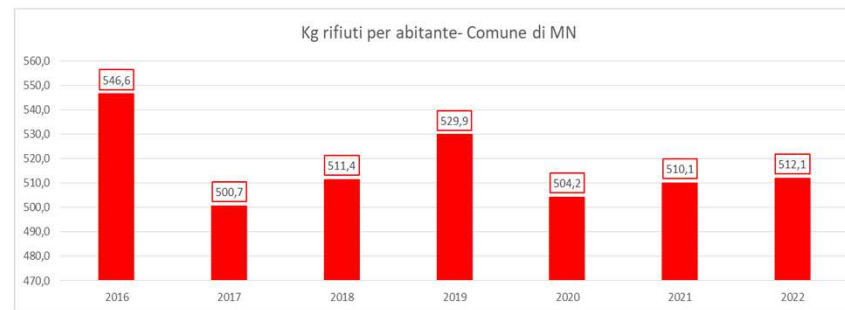
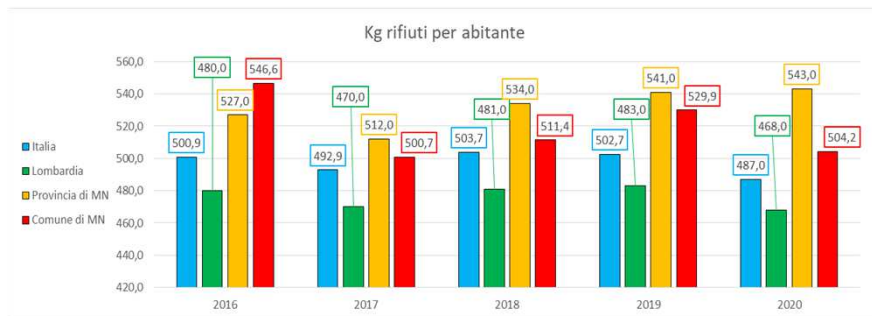
I RISULTATI AMBIENTALI

La produzione di rifiuti per abitante risulta essere inferiore rispetto al dato provinciale e rimane pressoché stabile nel corso degli ultimi anni. Questo indicatore misura la quantità totale di rifiuti urbani prodotti in rapporto alla popolazione residente, viene utilizzato per poter confrontare ambiti territoriali diversi o il trend di crescita di rifiuti nei vari anni, non è influenzato dalle differenze o dalle variazioni demografiche della popolazione.

Il Comune di Mantova ha un'alta percentuale di chilogrammi di rifiuti pro capite. Nel 2016 era il Comune ad aver registrato il valore più alto, mentre dal 2017 in poi il primato viene preso dalla Provincia, la quale è in progressivo aumento.

L'Italia si è mantenuta abbastanza stabile tra 2016 e 2019, rimanendo circa intorno ai 500 Kg di rifiuti pro capite, per poi calare di ben 15 Kg ogni abitante tra 2019 e 2020. La zona con la minor quantità di rifiuti pro-capite è la Lombardia, quindi il territorio mantovano (sia provincia, sia comune) è sopra la media regionale.

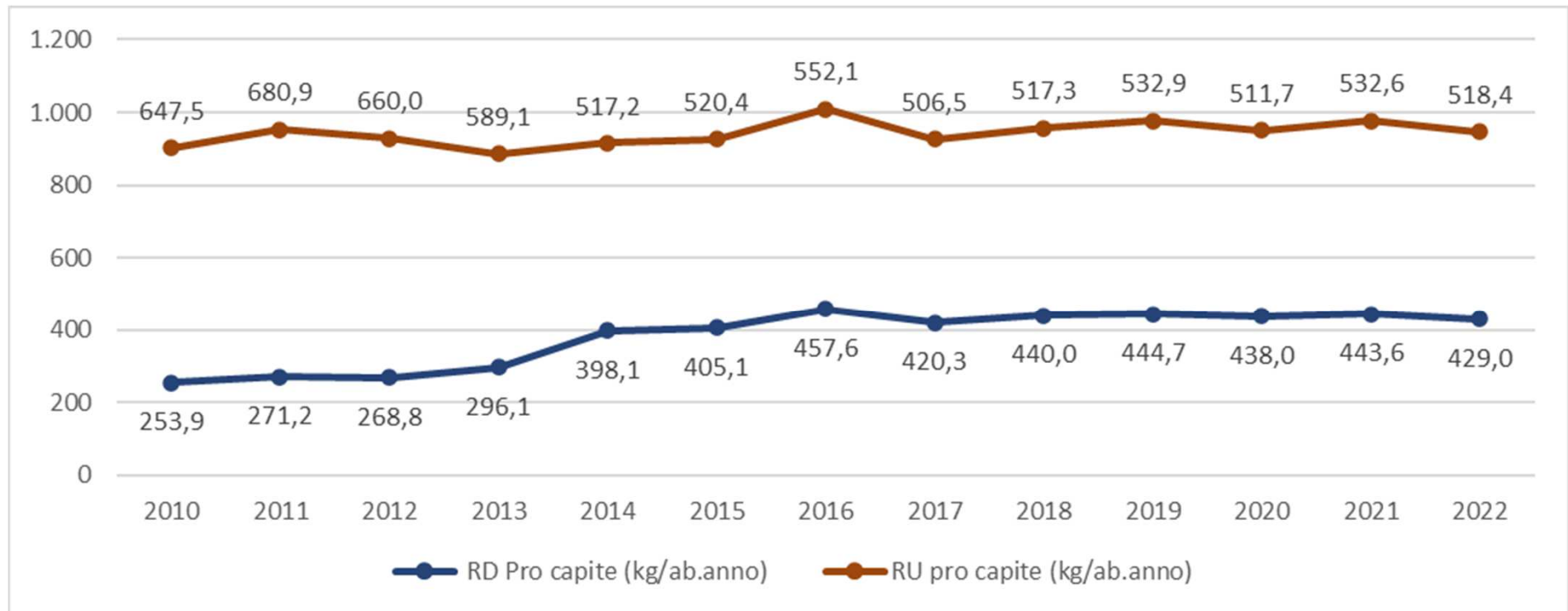
Il grafico relativo unicamente ai chilogrammi di rifiuti pro capite prodotti dagli abitanti del Comune di Mantova, mostra due cali importanti tra 2016-2017 e tra 2019-2020, per poi aumentare leggermente negli anni successivi, senza mai raggiungere il picco precedente. In generale, dal 2016 al 2022 si registra una progressiva diminuzione dei rifiuti prodotti pro capite dagli abitanti del Comune di Mantova



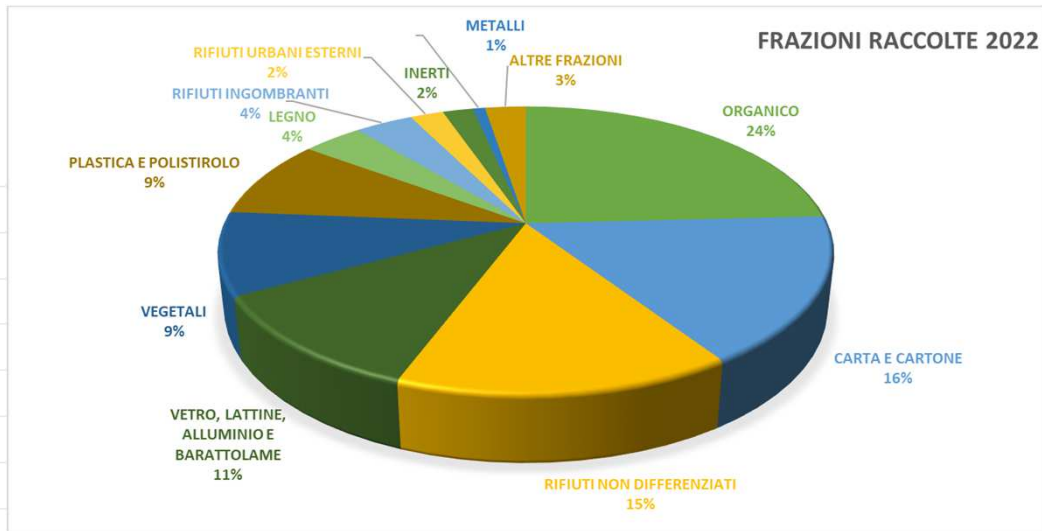
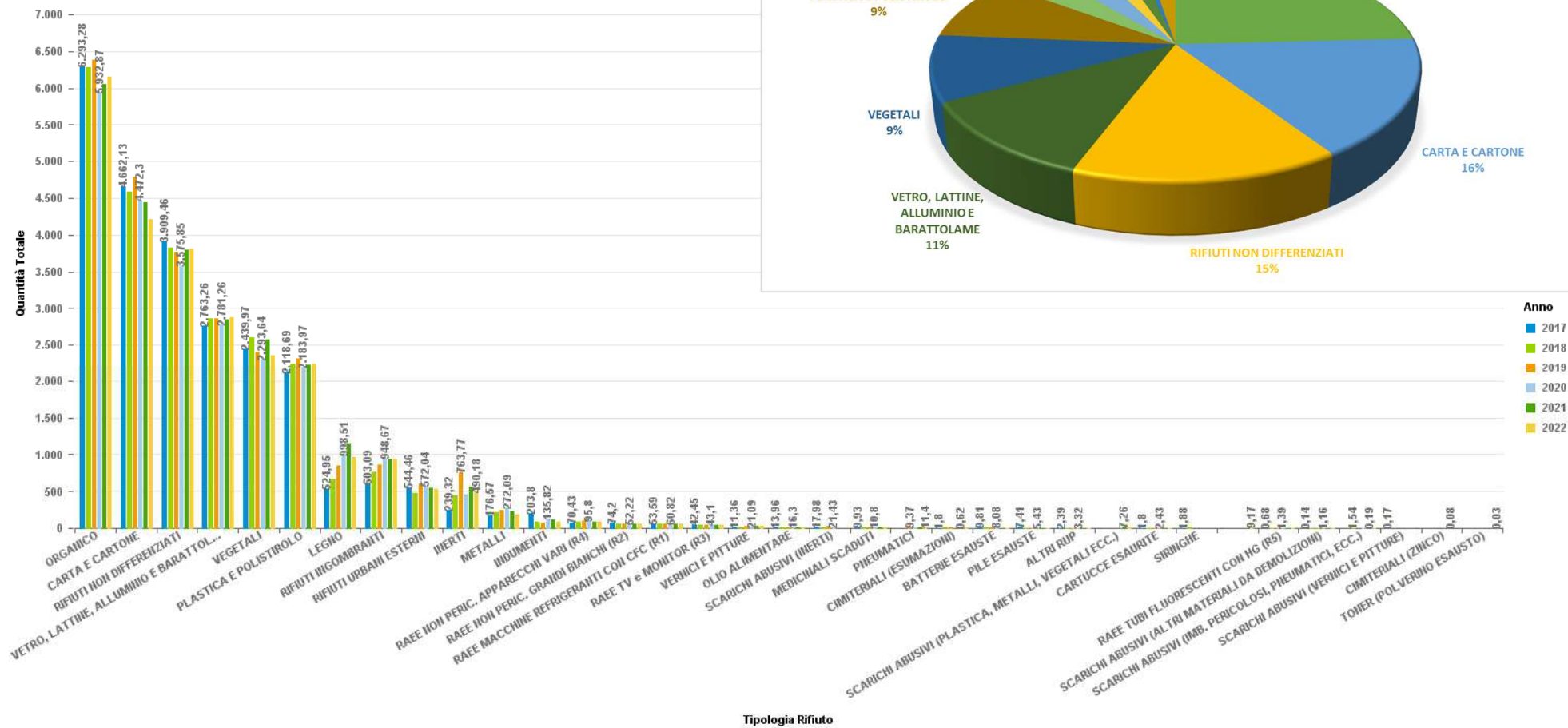
EVOLUZIONE PRODUZIONE E % DI RD

Anno	Popolazione	RD (t)	RU residuo (t)	Tot. RU (t)	RD (%)	RD Pro capite (kg/ab.anno)	RU pro capite (kg/ab.anno)
2010	48.612	12.341,026	19.132,851	31.473,877	39,21	253,87	647,45
2011	46.649	12.649,798	19.115,820	31.765,618	39,82	271,17	680,95
2012	46.547	12.513,491	18.205,790	30.719,281	40,73	268,84	659,96
2013	48.588	14.386,312	14.237,537	28.623,849	50,26	296,09	589,11
2014	48.747	19.407,386	5.806,309	25.213,695	76,97	398,12	517,24
2015	48.671	19.715,832	5.614,878	25.330,710	77,83	405,08	520,45
2016	49.308	22.564,881	4.660,090	27.224,971	82,88	457,63	552,14
2017	49.409	20.766,029	4.257,680	25.023,709	82,99	420,29	506,46
2018	49.403	21.738,331	3.818,360	25.556,691	85,06	440,02	517,31
2019	49.440	21.985,887	4.361,970	26.347,857	83,44	444,70	532,93
2020	48.835	21.390,520	3.598,480	24.989,000	85,60	438,02	511,70
2021	48.648	21.577,992	4.333,030	25.911,022	83,28	443,55	532,62
2022	48.702	20.892,459	4.354,250	25.246,709	82,75	428,99	518,39

PRODUZIONE PRO CAPITE RD E RU TOTALE

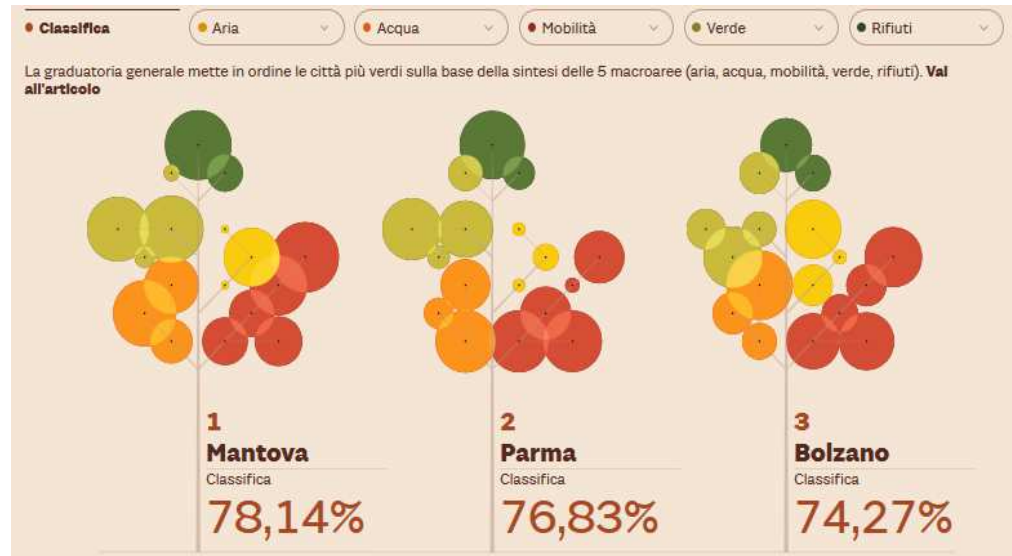
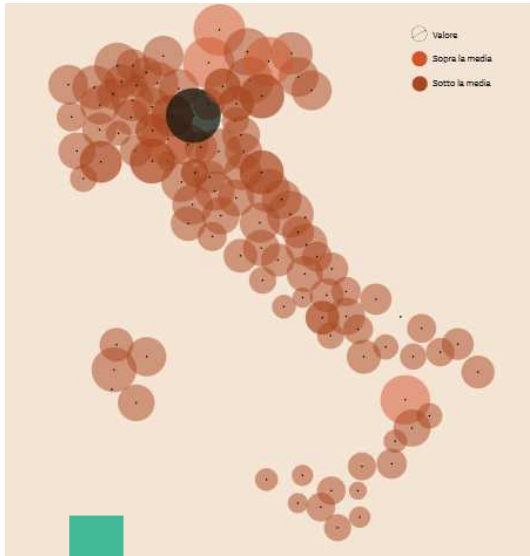


LE FRAZIONI DI RIFIUTO



Mantova

CLASSIFICA ECOSISTEMA URBANO



Altissimo ranking nazionale,

Temi di lavoro definibili:

- Cambiamento climatico
- Qualità dell'aria
- Politiche energetiche
- Consumo del suolo
- Urban Forestry

Approccio nazionale legislativo poco basato su dati, obiettivi ed indicatori locali

Politiche e regolamenti non cogenti

	2014	2015	2016	2017	2018
Biossido di azoto	↑ -19	↑ -31	↑ -17	↑ -20	↑ -19
Ozono	↓ -81	↓ -84	↓ -83	↓ -77	↓ -92
Polveri sottili	↔ -63	↓ -69	↓ -84	↓ -84	↓ -92
Consumi idrici	↔ -44	↑ -27	↔ -52	↔ -39	↓ -40
Perdite in rete	↑ -6	↑ -10	↑ -8	↑ -15	↑ -8
Capacità di depurazione	↑ -29	↔ -33	↑ -26	↑ -4	↓ -21
Passeggeri trasporto pubblico	↔ -45	↔ -39	↔ -40	↔ -39	↔ -35
Offerta trasporto pubblico	↑ -31	↑ -30	↔ -36	↔ -36	↑ -32
Auto	↔ -39	↔ -39	↔ -37	↔ -35	↔ -36
Incidenti mortali	↑ -8	↑ -25	↓ -96	↓ -96	↑ -17
Piste ciclabili	↑ -3	↑ -1	↑ -2	↑ -3	↑ -2
Isole pedonali	↑ -7	↑ -8	↑ -9	↑ -8	↑ -10
Rinnovabili	↓ -71	↓ -79	↓ -84	↓ -79	↓ -80
Alberi	↓ -74	↓ -74	↓ -74	↓ -74	↑ -7
Uso efficiente del suolo	↓ -88	↓ -88	↓ -88	↓ -88	↓ -73
Rifiuti prodotti	↓ -97	↔ -51	↓ -55	↓ -67	↔ -50
Raccolta differenziata	↔ -56	↑ -4	↑ -6	↑ -4	↑ -3

I COSTI PER I CITTADINI

Per attuare il principio «**paga per quello che butti**» l'ammontare della tariffa viene correlato alla *quantità* e alla *qualità* di rifiuti prodotti da ciascuna utenza, in modo che chi produce più rifiuti (e quindi usufruisce di più servizi), soprattutto non differenziati, paghi di più, e sia incoraggiato chi ha comportamenti più virtuosi.

Il Comune di Mantova applica una tariffa trinomica composta da una **quota fissa**, determinata in relazione al costo del servizio, e da **due quote variabili** rapportate ai costi per la raccolta e il riciclo/trattamento delle frazioni differenziate e alla quantità dei rifiuti indifferenziati conferiti.

Il Comune prevede agevolazioni per le fasce più deboli della popolazione, le associazioni, i musei, il contrasto alla ludopatia, ecc.

Categoria	Importo agevolazione
ISEE < € 5.000 (€ 10.000 nel caso nel nucleo familiare sia stabilmente presente un portatore di handicap con disabilità grave)	100%
pensionati over 65 soli con trattamento previdenziale corrispondente all'assegno sociale, all'assegno sociale integrativo, o con l'integrazione pensionistica minima	100%
Musei	80%
ISEE compreso tra € 5.001 e € 7.500,00	50%
Locali occupati dalle organizzazioni di volontariato	50%
Contrasto alla Ludopatia	Esenzione parte variabile

VALIDAZIONE DEL PEF GREZZO 2022-25

Le verifiche effettuate sono relative all'Area Contabile e all'operatività del servizio

Obiettivo è stato verificare l'effettiva imputabilità di varie voci di costo relative al Comune di Mantova, differenziandole da quelle degli altri comuni serviti da Mantova Ambiente, e al singolo servizio operato tramite documentazione informatica o contabile.

Conto	Descrizione Conto	Cod. Comessa CoAn	Descrizione Componente	Comune	Categoria	Driver Comu	Totale
SB7EA290	MANUTENZIONE GIARDINI E ARREDI URBANI	T11001431017	Raccolta e trasporto rifiuti differenziati	Mantova			688,84
SB7EA290	MANUTENZIONE GIARDINI E ARREDI URBANI	T11065431011	Raccolta e trasporto rifiuti differenziati	Suzzara			412,95
SB7EC260	SERVIZIO DI ANALISI	T11001431011	Raccolta e trasporto rifiuti differenziati	Mantova			500,00
SB7EC270	SERVIZIO DI DERATTIZZAZIONE E DISINFESTAZIONE	T11091431014	Raccolta e trasporto rifiuti differenziati	San Giorgio Bigarello			855,00
SB7EC290	SERVIZIO DI SPURGO E CANALIZZAZIONE CONDOTTE	T11065431011	Raccolta e trasporto rifiuti differenziati	Suzzara			1.722,50
SB7EC495	ALTRI SERVIZI EST. TRASP. RIFIUTI DA SOCIO PRIVATO	T11001431018	Raccolta e trasporto rifiuti differenziati	Mantova			7.398,32
SB7EC495	ALTRI SERVIZI EST. TRASP. RIFIUTI DA SOCIO PRIVATO	T11033431008	Raccolta e trasporto rifiuti differenziati	Marmiolo			6.863,97
SB7EC495	ALTRI SERVIZI EST. TRASP. RIFIUTI DA SOCIO PRIVATO	T11065431008	Raccolta e trasporto rifiuti differenziati	Suzzara			25.309,11
SB7EC971	PRESTAZIONI PER SPAZZAMENTO DA SOCIO PRIVATO	T11001412001	Spazzamento e lavaggio	Mantova			970,55
WINTO	Costo interinali operai	T11001413002	Spazzamento e lavaggio	Mantova			7.727,52
WIO	IU Operaio	T11065431009	Raccolta e trasporto rifiuti differenziati	Suzzara			6.192,47
WIO	IU Operaio	T11091412001	Spazzamento e lavaggio	San Giorgio Bigarello			16.585,18
XSB611900	Acquisto altri beni da magazzino	T11091431006	Raccolta e trasporto rifiuti differenziati	San Giorgio Bigarello			9.410,65
RIBA COM. Organico Smalt.		RIBA COM.	Trattamento e recupero rifiuti urbani	San Giorgio Bigarello	Smaltimenti esterni	Organico Smalt.	66.072,30
RIBA COM. Organico Smalt.		RIBA COM.	Trattamento e recupero rifiuti urbani	Marmiolo	Smaltimenti esterni	Organico Smalt.	40.884,09
RA1EE377	RICAVI DA MPS BATTERIE	RIBA COM.	Altri ricavi	Mantova	Ricavi MPS Batterie	Batterie Racc.	2.537,60

Verifica della documentazione fornita dal gestore Mantova Ambiente per la validazione del PEF grezzo 2022-25



COMUNE di MANTOVA

Relazione di validazione della documentazione fornita dal gestore in relazione alla predisposizione del PEF grezzo 2022-25 del servizio di gestione dei RU della Città di Mantova ai sensi del Metodo Tariffario rifiuti di cui alla Delibera ARERA 363/2021

Redazione del 22/04/2022
a cura del Dott. Attilio Tornavacca, Dott. Carlo Schettino

ESPER

A tale scopo, per ognuno dei servizi analizzati si è provveduto a: interrogare il Sistema Gestionale del Codice Comessa e del relativo Conto, estrarre il foglio riassuntivo delle operazioni imputate, verificare a campione di 1 o più scritture per la riconduzione al metodo di imputazione o verifica a video.

Il metodo di imputazione ha permesso la individuazione delle voci esatte e dei relativi importi per singolo Comune, anche nel caso di fatturazioni cumulative degli stessi da parte di un fornitore, grazie alla documentazione extra contabile prodotta.

VALIDAZIONE DEL PEF GREZZO 2022-25

Si riporta di seguito l'esempio concreto del Campione scelto dal verificatore e verificato in questo modo:

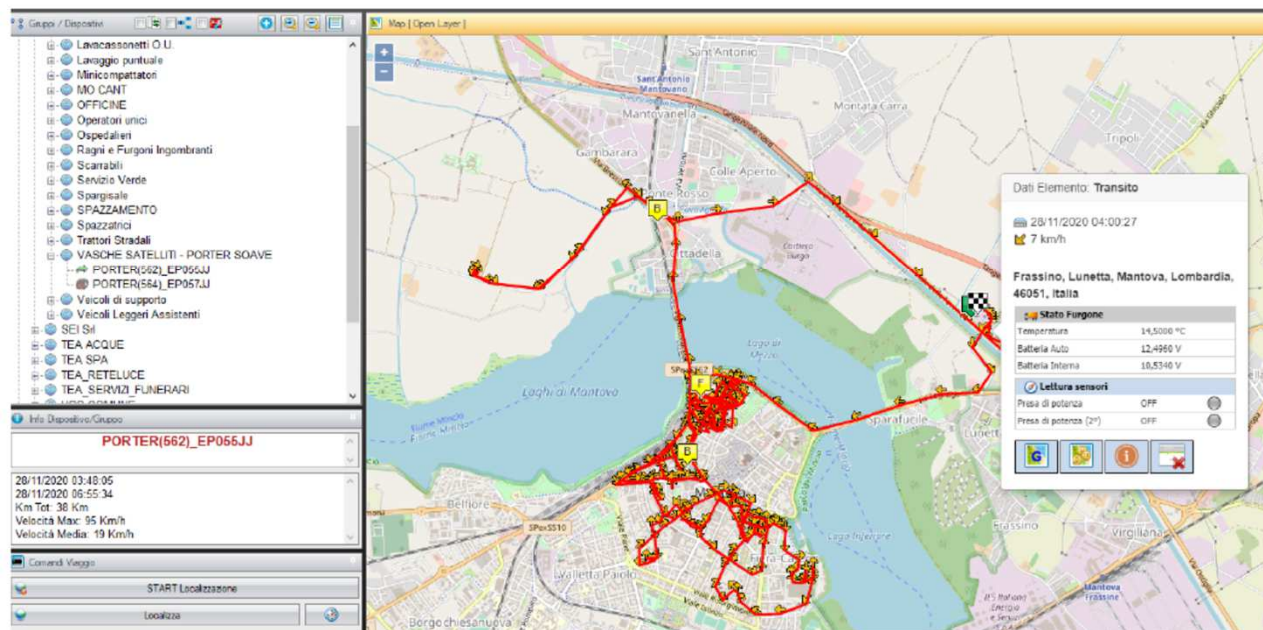
CODIFICA SERVIZIO	RIFIUTO	DESCRIZIONE SERVIZIO	ZONA	SOCIETA'	PERIODO	FREQUENZA RACCOLTA	GIORNATA/E DI RACCOLTA	VEICOLO	ATTREZZATURA	ORARIO INIZIO	ORARIO FINE	AUTISTI	RACCOGLITO
MN_RSU_PAPZB_MPS	INDIFFERENZIATO	DOMICILIARE PANNOLINI/PANNOLONI	B	MANTOVA AMBIENTE SRL	TUTTO L'ANNO	1	SABATO	PORTER	VASCA A CIELO APERTO	4.00	6.30	1	0

Campione da Verificare (MN_RSU_PAPZB_MPS) estratta dal gestionale

MN_RSU_PAPZB_MPS Domiciliare pannolini del sabato, Zona B

Sabato 28 novembre 2020

Partenza servizio sito operativo di Viale della Favorita



Per quanto concerne il controllo dell'Area Operativa, il **metodo di controllo GPS** permette l'effettiva individuazione dei percorsi effettuati (percorrenza totale in km e velocità medie) rispetto al posizionamento cartografico del mezzo nel territorio del comune in cui è dichiarato lo svolgimento del servizio.

QUESTIONI APERTE

- Frequenti episodi di abbandoni
- Qualità del conferito
- Costi del servizio
- Qualità di ARERA
- Supportare azioni di riuso

Abbandono di rifiuti sul marciapiede ai lati del citybin in via Cavour: multati in 4 dalla Polizia Locale



MANTOVA, 22 giu. - **Quattro componenti della stessa famiglia hanno accumulato 2mila euro di multa**, 500 euro ciascuno, per l'abbandono dei rifiuti indifferenziati ai lati del citybin di via Cavour. Era da tempo che gli agenti dell'Unità di Polizia Amministrativa controllavano la zona poiché erano stati informati del problema.

Grazie anche al **supporto delle telecamere**, appositamente installate, dopo Inghi e complessi accertamenti gli agenti del Comando di viale Fiume sono riusciti a **dare nomi ai volti delle persone immortalate** dalle telecamere nell'atto di **abbandonare i rifiuti in maniera irregolare**.

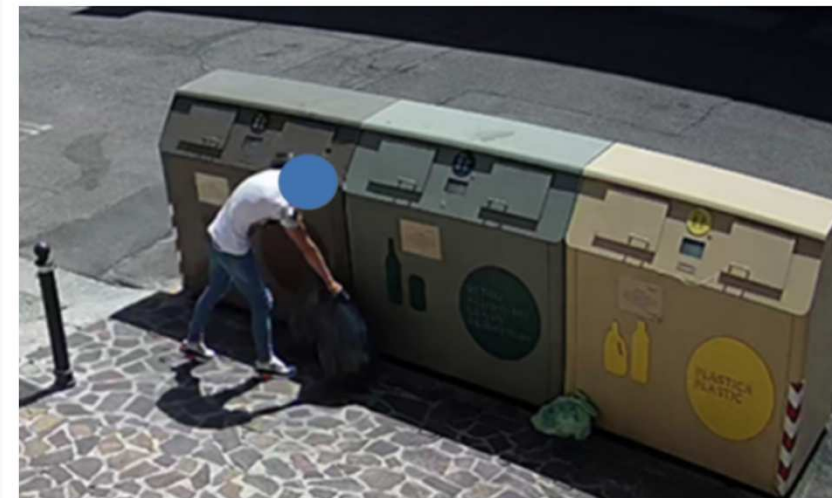
Come detto, ognuno di loro, ed erano in quattro tutti dello stesso nucleo familiare, dovrà pagare 500 euro di multa ciascuno per un totale di 2mila euro. La Polizia Locale di Mantova invierà anche "una relazione - si legge nella nota stampa inviata - anche alla Tea affinché l'azienda possa addebitare anche i costi sostenuti per lo smaltimento e per la raccolta, poiché, a seguito delle continue segnalazioni di alcuni residenti, la Tea aveva praticamente triplicato i passaggi per evitare che in pieno centro ci fossero rifiuti abbandonati sul marciapiede".

Al riguardo **l'Assessori Rebecchi** dichiara: "I city bin sono stati realizzati dall'amministrazione per migliorare la raccolta differenziata del centro ed evitare il proliferare di sacchetti in piena zona storica. Il loro utilizzo è semplice e pratico. Abbiamo dato mandato a Polizia Locale e Mantova Ambiente di fare ogni sforzo possibile per scoprire e sanzionare i responsabili del deposito di rifiuti irregolare fuori dai citybin, in quanto è un atto di inciviltà che crea solo degrado e disservizi. Con le telecamere cercheremo di sanzionare ogni comportamento illecito".

RACCOLTA DIFFERENZIATA

Multati in 4 per abbandono di rifiuti in Via Cavour : "È un atto di inciviltà"

È successo a Mantova in pieno centro storico, gli scarti sono stati lasciati ai lati dei city bin.



MANTOVA Pubblicazione: 23 Giugno 2022 12:27

AZIONI DIRETTE PER IL GOAL 12 DELL'AGENDA 2030

Nell'ottica del rispetto della salvaguardia del nostro pianeta entro il 2030 è importante ridurre gli sprechi e le sostanze chimiche rilasciate soprattutto dalle grandi aziende multinazionali tramite politiche sostenibili e improntate sul riciclaggio dei prodotti.



Il Comune di Mantova :

- aderisce dal 2019 all'iniziativa "Plastic Free" promossa dal Ministero dell'Ambiente per ridurre ed eliminare l'utilizzo di plastica monouso, coinvolgendo le Società partecipate dell'Ente, i comprensivi scolastici e le associazioni culturali in un percorso condiviso;
- ha promosso un concorso per le scuole secondarie di secondo grado al fine di ideare il logo Plastic Free Mantova con un premio di denaro per la scuola di appartenenza dei premiati da utilizzare per la riduzione della diffusione di plastica nell'ambiente.
- promuove azioni per ridurre il quantitativo di cibo sprecato proveniente dalle mense scolastiche in collaborazione con ATS Val Padana

Grazie per l'attenzione !

